

# BULLETIN MENSUEL

117<sup>ème</sup> ANNEE  
NOVEMBRE 2023  
N°11



PB-PP  
BELGIE(N) - BELGIQUE



EXPEDITION - SECRETARIAT :

Viviane MEYS  
Avenue de Villegas 25  
1083 Bruxelles

EDITEUR RESPONSABLE :

Yves VERSCHOREN  
Avenue D. Poplimont 20/2  
1090 Bruxelles

BUREAU DE DEPOT :

1160 BRUXELLES N° d'agrément P008179

**ORGANE DU CERCLE PEGASE**  
Association sans but lucratif  
**Fondé en 1906 - Société Royale**  
[https:// www.cerclepegase.be](https://www.cerclepegase.be)

TRESORERIE : IBAN BE40 0000 1472 1263 CERCLE PEGASE - Bruxelles  
BIC BPOTBEB1

SECRETARIAT : Viviane MEYS (GSM 0473 56 56 81)  
Courriel : secretariat1[AT]cerclepegase.be

BULLETIN : Anca CUCU  
Courriel : anca.cucu[AT]cerclepegase.be

# COTISATION 2024

**ATTENTION**: La cotisation pour 2024 passe à **25€**

- Membre adhérent : **25€** (les nouveaux membres sont priés de renvoyer un bulletin d'adhésion complété au secrétariat ou via le site. Ce bulletin ne doit être rempli qu'une seule fois : un simple versement de la cotisation suffit ensuite pour prolonger l'inscription)
- Jeune (moins de 18 ans) : **1€** (sans envoi du programme)
- Membre ASBL **2,50€** (en supplément de la cotisation normale)  
Les membres de l'ASBL sont ceux ayant une ancienneté d'au moins 3 ans dont la candidature a été retenue par les membres de l'Assemblée Générale. **Ceux-ci sont priés de verser cette cotisation supplémentaire et la cotisation normale en un seul virement !**

**La cotisation couvre l'année civile en cours.**

**La cotisation donne le droit de participer *gratuitement* à toutes les balades !**

Les paiements : doivent être effectués ***par virement*** au compte IBAN BE40 0000 1472 1263 du Cercle Pégase (BIC BPOTBEB1)

Remboursement mutuelle : Dans le but d'encourager l'exercice physique - gage de bonne santé - certaines mutuelles interviennent dans les frais de cotisations de leurs membres à un cercle sportif. Si tel est votre cas, procurez-vous le document auprès de votre mutuelle. Après l'avoir complété, envoyez-le, **accompagné d'une enveloppe timbrée et adressée à votre nom ou à celui de votre mutuelle**, à Mme V.Meys, Avenue de Villegas 25 à 1083 Bruxelles, qui le fera suivre revêtu de sa signature et du cachet officiel du Cercle Pégase.

*N'oubliez pas de **signaler au secrétariat tout changement dans vos coordonnées** : adresse postale, adresse mail et téléphone.*

Le **Comité** se réunira le jeudi 2 novembre à 18h00. La réunion se déroulera au Novotel, rue Marché-aux-Herbes 120.

# SOMMAIRE

A vos agendas ! .....	3
Sous la loupe.....	4
Pégase et vous .....	5
Sorties cyclistes.....	6
Sorties pédestres du mercredi.....	7
Sorties pédestres du samedi .....	9
Sorties pédestres du dimanche .....	10
Articles d'intérêt général .....	12
Carnet noir .....	14
Petites annonces .....	15

## A VOS AGENDAS !

### Pourquoi publier des sorties qui affichent COMPLET

L'assurance que Pégase a contractée auprès de Ethias n'assure les pilotes que pour les activités qui sont publiées dans le bulletin mensuel et/ou sur le site du Cercle Pégase. Ceci rend obligatoire de mentionner dans la présente rubrique **toutes** les sorties, même si celles-ci affichent déjà complet.

#### **MERCREDI 1<sup>er</sup> – DIMANCHE 5 NOVEMBRE 2023 – Séjour « Randos » à Calais**

Info : Thierry LAPLANCHE (Thierry.Laplanche[AT]skynet.be) et sur notre site, [www.cerclepegase.be](http://www.cerclepegase.be). COMPLET

#### **DIMANCHE 1<sup>er</sup> SEPTEMBRE - DIMANCHE 8 SEPTEMBRE 2024 – Bretagne : Les Côtes d'Armor, entre terre et mer**

Info : Patrick BAIRIN (patrick.bairin[AT]cerclepegase.be ou 0476 66 85 74 après 20h) et sur notre site, [www.cerclepegase.be](http://www.cerclepegase.be). COMPLET, LISTE D'ATTENTE OUVERTE

## Réveillon de nouvel an – Des idées ?



Une tradition existe au sein de Pégase, d'organiser un réveillon de nouvel an. A la côte belge ou dans les « Ardennes », de nombreuses auberges de jeunesse, gîtes ou équivalents ont hébergé notre groupe.

La formule existant déjà depuis plusieurs années, nous voudrions solliciter nos membres pour des idées et/ou des formules de réveillon. Ainsi, si certains ont des idées de réveillon, des propositions dans des lieux facilement accessibles, qu'ils souhaitent organiser ou proposer, elles sont les bienvenues.

A cet effet, vous pouvez prendre contact avec Yves Verschoren : yves.verschoren[AT]cerclepegase.be ou 0476 39 91 25

## SOUS LA LOUPE



### BABEL CAFÉ

Raymond KEGELS (0475 24 55 58) vous convie à un babbelfest le **jeudi 23 novembre** à partir de 18h à la « Brasserie du Lombard », rue du Lombard 1 à 1000 Bruxelles. Venez nous rejoindre pour prendre un verre, échanger, papoter, discuter de nos projets de randos ... Bref, venez babbeler avec nous.

### SOIREE BOWLING



**Vendredi 24 novembre** – Yves VERSCHOREN vous invite à une partie de bowling au Crosly, suivie d'un resto à proximité

Après l'été avec beaucoup d'activités au grand air, voici une activité idéale pour l'automne et ses journées plus courtes et activités d'intérieur.

RV à 18h45 au bar du **Crosly**, Boulevard de l'Empereur 36, 1000 Bruxelles (près de la Gare Centrale et du Grand Sablon), <http://www.crosly.be/FR/localisation.html>. Tél 02 512 08 74.

Début des parties vers 19h00. Après, possibilité de prolonger la soirée ou de nous rejoindre pour manger dans un resto ou terrasse sympa des environs. Attention : les soirs de WE, le Crosly n'accepte pas les réservations !

**Prix** : à voir sur place et varie selon la salle ou le rooftop.

Merci de prévenir Yves (0476 39 91 25 ou yves.verschoren[AT]cerclepegase.be) de votre participation.

# PEGASE et VOUS

Que vous fréquentiez Pégase depuis des lustres ou depuis peu vous avez probablement une histoire ou une anecdote à raconter, un souvenir inédit à communiquer, une rando truculente à relater, un coup de cœur à signaler ou toute autre chose à faire découvrir aux Pégaseux.

Cette rubrique vous en offre l'occasion, elle est la vôtre pour partager de bons moments avec tous les Pégaseux.

Nous attendons vos récits avec impatience et bienveillante curiosité (anca.cucu[AT]cerclepegase.be)

Le Comité

## Le repas campagnard

Le samedi 9 septembre dernier, une bonne quarantaine de Pégaseux se sont régalés au WABO à Boitsfort, certains après une marche avec André Jonas, d'autres avant une promenade avec Jacqueline Thissen.

Rappelez-vous, c'était une journée très chaude et cela a peut-être découragé quelques personnes à se joindre à nous. Heureusement, le WABO offre la possibilité de profiter de son jardin et quelques tables y ont été dressées.

Tout comme l'an dernier, le buffet était délicieux, varié et bien garni, œuvre de la sandwicherie artisanale « La Fermette ». Les scouts locaux ont aidé au bar et quelques bénévoles au service et à l'accueil. Notre Renaat Jaspers était le chef d'orchestre de cette activité et tout s'est enchaîné comme sur des roulettes.

L'ambiance était au rendez-vous, agrémenté d'un petit discours de notre président Yves Verschoren. Un convive a même entamé une chansonnette.

Il était finalement difficile de se décider de quitter l'ombre agréable du jardin où on buvait un dernier verre ou une bonne tasse de café avec le dessert.

Il est certain que les absents avaient grand tort !  
A refaire ? Peut-être sous une autre formule ?

Marion SCHUBERTH





## SORTIES CYCLISTES DE NOVEMBRE

Responsable : Renaat JESPERS, Place Jourdan 23, 1040 Bruxelles  
GSM : 0484 11 53 93. E-mail : renaat.jespers[AT]cerclepegase.be

**ATTENTION**: La cotisation pour 2024 passe à **25€** (voir page 2)



En hiver les sorties cyclistes hebdomadaires sont suspendues. Vos pilotes cyclistes mettent à profit cette période d'hibernation pour préparer de nouvelles sorties pour la reprise des activités dès les premiers jours de beau temps en mars.

**Si la météo est favorable, il est possible que nos pilotes cyclistes sortent de leur tanière pour nous proposer une sortie de dernière minute.**

Consultez régulièrement notre site [www.cerlepegase.be](http://www.cerlepegase.be).

*Le Cercle Pégase ASBL existe grâce à la participation d'organiseurs bénévoles dont la responsabilité ne peut en aucun cas être mise en cause. Chacun participe aux activités à ses propres risques (voir <https://www.cerlepegase.be/cerlepegase.htm#responsabilite>)*



## SORTIES DES MERCREDIS DE NOVEMBRE

Responsable : Arlette TRIEST, rue Marlène Dietrich 8 Bte15 – 1090 Bruxelles. Tél.0472 29 76 55. E-mail : arlette.triest[AT]cerclepegase.be

### Allures moyennes de marche

L = Lente : moins de 3,5 km/h

M = Moyenne : de 3,5 à 4 km/h.

S = Soutenue : de 4 à 4,5 km/h

R = Rapide : plus de 4,5 km/h.

**NB** : PNI = pique-nique intégral

### Toutes les sorties sont circulaires, sauf mention contraire.

En cas de **conditions météorologiques défavorables**, veuillez prendre contact préalablement avec le pilote. Les **heures de retour** sont mentionnées à titre indicatif !!!

**POUR RAPPEL** : Règlement d'ordre intérieur : Les animaux ne sont pas admis

Lors des PN pris dans un établissement, il est OBLIGATOIRE de commander une boisson!  
Nous sommes heureux d'être accueillis dans ces lieux et devons respecter le commerce.  
Et, soyez sympas, ne sortez pas votre thermos du sac à dos.



**PHOTOS.** Le règlement sur le respect de la vie privée prévoit que chacun donne son accord pour figurer sur des photos susceptibles d'être publiées. Lors de nos sorties, souvent des photos sont prises par des participants. Le Cercle Pégase en publie certaines sur son site et sur Facebook. Si vous ne souhaitez pas figurer sur une de ces images, n'oubliez pas de prévenir le photographe ! Pour les photos de groupe où le photographe demande aux participants de se regrouper, on suppose que tous ont automatiquement donné leur accord. Les photos ne peuvent pas porter des commentaires qui font référence à des personnes

**ATTENTION**: La cotisation pour 2024 passe à **25€** (voir page 2)

1er **12 km – L – Josiane GODEVRIENDT** (0471 18 87 10) Départ à 10h30 du Cimetière d'**Anderlecht** (métro Eddy Merckx). **PN à Anderlecht** au café « Millepertuis ».

8 **12 km – L – Alain MARECHAL** (0474 63 45 07) Parcours de différents parcs et bois. Départ à 10h30 de la **gare de l'Ouest** (Métro 1 ou 5 ) côté Av. De Roovere 24. **PN** vers 12h30 à **Grand Bigard** au café « Le Terminus ».

**18 km – M – André JONAS** (0494 76 69 18) Départ à 10h10 de la Grande Espinette à **Rhode-Saint-Genèse** (+/- 182 chaussée de Waterloo, croisement av. Bel Horizon et av. Brassine – parking aisé av. Brassine). Bus TEC W à 9h35 à la gare de Bruxelles Midi (9h37 à la Porte de Hal, 9h48 à la Bascule) et arrivée à 10h06. **PN à Groenendael** à l'Ariosa.

**25 km – S – Brigitte COLLARD** (0495 92 30 02). Réunion à la gare de Bruxelles Central à 8h05. Départ en train à 8h20 (Bruxelles Midi 8h26) pour **Erbisoeul** (via Jurbise D. 9h21). Arrivée à 9h25. Erbisoel – Villerot – **Mer de sable (PN)** – Harchies – Blaton. Retour en train de 16h13 (via Tournai) et arrivée à Bruxelles Central à 17h56 (Bruxelles Midi 17h51) OU train de 16h44 (via Mons) et arrivée à Bruxelles Central à 18h15 (Bruxelles Midi 18h10). NB : La pilote monte au Midi, 3<sup>ème</sup> voiture. PN à la taverne « La Mer de sable » au km 16, donc prévoir un bon en-cas pour la matinée.

15 **12 km – L – Eddy BLOCKMANS** (0473 65 13 07) Départ à 10h30 de **Beersel**, Gemeenteplein. Bus De Lijn 154 à La Roue à 9h55 (Uccle Calevoet SNCB à 10h12, arrêt Beersel Gemeenteplein à 10h24). **PN à Dworp** au Haras Padenborre.

**18 km – M – Raymond KEGELS** (0475 24 55 58) Départ à 10h15 de **Wetteren** pour la vallée de Serskampse Beek (zone humide) par bois et prairie. RV à la gare de Bruxelles Central pour prendre le train en direction de Melle à 9h12 (Bruxelles Nord à 9h07, Bruxelles Midi à 9h19), arrivée à Wetteren à 10h02 (parking aisé). **PN/PN à Wetteren** à « 't Boerenparlement », Varekoutter. Train de retour à h25, 36 ou 58.

**25 km – R – Christine HAUBURSIN** (0484 59 96 51). Réunion à l'arrêt des bus De Lijn de la gare de Bruxelles Nord à 8h30. Départ en bus De Lijn 128 (direction Ninove) à 8h45 pour **Eizeringen**. Arrivée à 9h31. Eizeringen – Nelleken – Strijland – **Leerbeek (PN)** – Kester – Kwakenbeek – Lennik. Retour en bus De Lijn 141 à 16h15. Arrivée à Bruxelles Midi à 16h51.

22 **12 km – L – Arlette TRIEST** (0472 29 76 55 – 02/305 52 78) Départ à 10h30 de **Sint-Pieters-Leeuw**. Bus De Lijn 170 à 9h56 à la gare de Bruxelles Midi (Bizet à 10h08, La Roue à 10h10) et arrivée à Sint-Pieters-Leeuw, arrêt Gemeentehuis à 10h27. **PN à Sint-Pieters-Leeuw**, « In de Oude Smis van Mekingen ».

**18 km – M – Béatrice VANDERELST** (0499 39 10 98) Départ de **Nivelles**, Chemin de Monstreux à 10h05 (possibilité de parking dans les environs). Train en direction de Charleroi à 9h02 à la gare de Bruxelles Nord (Bruxelles Central à 9h07, Bruxelles Midi à 9h15) et arrivée à Nivelles à 9h40 puis bus TEC 72 en direction de Manage à 9h47 et arrivée Chemin de Monstreux à 9h59. Balade vers Monstreux, Bornival et Arquennes. **PN à Arquennes** au café du Stade. Retour vers Chemin de Monstreux.

**25 km – S – Michèle GUESSE** (02 465 93 34 ou 0477 62 24 84). Réunion à Hermann-Debroux à 9h. Départ en bus TEC 543 à 9h13 pour **Chaumont-Gistoux**. Arrivée à 10h02. Bois de Bonlez – Hèze – Cocrou – **Grez-Doiceau (PN)** – Morsain – Dion-le-Val – Wavre. Retour en bus TEC E11 à 16h31. Arrivée au métro Delta à 16h53 (gare d'Etterbeek à 17h01).

29 **12 km – L – Michèle AERTSEN** (02 424 33 24) Départ à 10h30 de la gare de **Jette** (bus 14, tram 19 ou 51 (+ 5 min. à pied) . **PN à Wemmel** au « Sporthal Farm », Dijk 34.

**18 km – M – Richard DAVAL** ( 0477 42 07 69) Départ de **Overijse Kerk** à 10h35. Bus TEC 543 à Hermann-Debroux à 10h13 en direction de Wavre Eghezée, arrivée à Overijse Kerk à 10h32. Parking gratuit dans la Taymansstraat. **PN à Overijse** au café « Sportman », Leuvensestraat 3.



## SORTIES DES SAMEDIS DE NOVEMBRE



Pour info : André JONAS, rue Audrey Hepburn, 12 Bte 9 - 1090 Bruxelles. Tél. 0494 76 69 18  
E-mail : andre.jonas[AT]cerclepegase.be

Toutes les réunions ont lieu à 14h15 et les départs à 14h30.  
Marches sportives circulaires d'environ 10 km. Allure de marche soutenue de 4 à 4,5 km/h

Marche des butineurs d'environ 6 à 7 km, également circulaire sauf mention contraire, parfois avec commentaires, allure plus modérée.

En cas de conditions météorologiques défavorables, veuillez prendre contact préalablement avec le pilote.

**POUR RAPPEL** : Règlement d'ordre intérieur : Les animaux ne sont pas admis.



**PHOTOS.** Le règlement sur le respect de la vie privée prévoit que chacun donne son accord pour figurer sur des photos susceptibles d'être publiées. Lors de nos sorties, souvent des photos sont prises par des participants. Le Cercle Pégase en publie certaines sur son site et sur Facebook. Si vous ne souhaitez pas figurer sur une de ces images, n'oubliez pas de prévenir le photographe ! Pour les photos de groupe où le photographe demande aux participants de se regrouper, on suppose que tous ont automatiquement donné leur accord. Les photos ne peuvent pas porter des commentaires qui font référence à des personnes.

**ATTENTION**: La cotisation pour 2024 passe à **25€** (voir page 2)

- 4 **Christine HAUBURSIN** (0484 59 96 51) Réunion au **Fort-Jaco à Uccle** devant le n° 354 Vieille rue du Moulin (tram 92, bus 43)

En alternative, **Jacqueline THISSEN** (02 539 27 54 ou 0478 22 83 83) propose une balade de butineurs au départ de la **gare de Boitsfort** (tram 8). Elle se terminera à la Place Wiener.

- 11 **Jacqueline THISSEN** (02 539 27 54 ou 0478 22 83 23) Réunion à **Herrmann-Debroux** au coin de la rue J Bassem (métro ligne 5, bus 41, tram 8 )

En alternative, **Marion SCHUBERTH** (0474 76 96 14) propose une balade de butineurs au départ du **carrefour rue Engeland/chée de St Job** à Uccle (bus 60, 43, tram 18 arrêt Engeland). Couleurs d'automne dans le Kinsendael, le Kriekenput, le plateau Engeland.

- 18 **Raymond KEGELS** (0475 24 55 58) Réunion à la **gare de Jette**, place Cardinal Mercier (tram 19, bus 14 et 88 ou à 5 minutes à pied des trams 51, 62 et 93 (arrêt cimetière de Jette)).

En alternative, **Guy CAILLOUX** (0497 27 24 81) propose une balade de butineurs au départ du **métro Beaulieu** (sortie côté Pont), pont reliant av. J. Cockx/av. de Beaulieu, Watermael-Boitsfort : parcs de la Héronnière et Tercoigne, Watermaelbeek, étang des Pêcheries.

- 25 **André JONAS** (0494 76 69 18) Réunion à **Tervuren-Parc** (terminus du tram 44)

En alternative, **Nadine DUQUENNOIS** (0479 80 30 23) propose une balade de butineurs au départ du terminus du tram 44 à **Tervuren**.



## SORTIES DES DIMANCHES DE NOVEMBRE

Pour info : Chantal TELLIER (0476 43 56 47 le soir entre 19h30 et 21h - [chantal.tellier@cerclepegase.be](mailto:chantal.tellier@cerclepegase.be)) se tient à votre disposition pour toute demande de renseignement pour toutes les randonnées.

En cas de **conditions météorologiques défavorables** (tempête canicule...), veuillez prendre contact préalablement avec le pilote.

Veuillez **consulter le site la veille du jour de la randonnée** pour connaître les éventuels changements liés à des imprévus.

### Allures moyennes de marche

**L** = Lente : moins de 3,5 km/heure

**M** = Moyenne : de 3,5 à 4 km/h

**S** = Soutenue : de 4 à 4,5 km/h

**R** = Rapide : plus de 4,5 km/h

**NB** : **PNI** = pique-nique intégral

**POUR RAPPEL** : Règlement d'ordre intérieur : Les animaux ne sont pas admis

Lors des PN pris dans un établissement, il est OBLIGATOIRE de commander une boisson!  
Nous sommes heureux d'être accueillis dans ces lieux et devons respecter le commerce.  
Et, soyez sympas, ne sortez pas votre thermos du sac à dos.



**PHOTOS.** Le règlement sur le respect de la vie privée prévoit que chacun donne son accord pour figurer sur des photos susceptibles d'être publiées. Lors de nos sorties, souvent des photos sont prises par des participants. Le Cercle Pégase en publie certaines sur son site et sur Facebook. Si vous ne souhaitez pas figurer sur une de ces images, n'oubliez pas de prévenir le photographe ! Pour les photos de groupe où le photographe demande aux participants de se regrouper, on suppose que tous ont automatiquement donné leur accord. Les photos ne peuvent pas porter des commentaires qui font référence à des personnes.

**ATTENTION**: La cotisation pour 2024 passe à **25€** (voir page 2)

- 5 20 km – S – Jean-Marie VAN HANDENHOVE** (02 479 72 17 après 20h). **De Sint-Joris-Weert à Florival**. RV à 8h40 à la gare de Bruxelles Central. Départ du train à 9h01 (dir. Eupen), arrivée à Leuven à 9h25 et correspondance à 9h56 pour Sint-Joris-Weert, arrivée à 10h08. Retour de Florival à h15 via Ottignies et à h44 via Leuven. Sint-Joris-Weert, Meerdaalbos, Dikke Eik, Champ de Renoussart, Chapelle Ste Corneille, **Tourinnes-La-Grosse (PN)**, Nodebais, Bossut, Florival. Attention : modifications d'horaire toujours possibles. Consultez le site.
- 12 21 km – S – Francis DARCHAMBEAU** (02 468 36 95 ou 0496 80 23 78). **De la Baraque Michel à Polleur**. RV à la gare de Bruxelles Central à 7h40. Départ à 8h01 (dir. Eupen) pour Verviers (Bruxelles Midi à 7h56, Bruxelles-Nord à 8h07). Attention : Le pilote monte à Bruxelles Nord. Arrivée à Verviers à 9h22. Bus TEC 390 à 9h45. Arrivée à la Baraque Michel à 10h09. Baraque Michel, Pont du Centenaire (près de Hockai), vallée de la Hoëgne en passant par Solwaster (**PN** sur le parcours) et poursuite vers Polleur toujours par la Hoëgne. Retour de Polleur à h08 : bus TEC 294 ou 395 pour Verviers où train pour Bruxelles à h39, arrivée à Bruxelles Central à h55. Normalement, la rando prend fin vers 16h30 à Polleur sauf si verre au PN à Solwaster (+ 1h). Deux bâtons sont vivement recommandés pour le sentier le long de la Hoëgne. Tickets : Standard Multi, ou ticket senior + 2 tickets TEC (borne TEC à côté de la gare de Verviers en face de l'Hôtel des Ardennes. A demander sur place s'il y a la possibilité d'acheter vos tickets dans le bus). Disposer d'un masque peut être utile en cas de forte affluence dans le train du retour.
- 19 17 km – M – André Jonas**, (0494 76 69 18) **Randonnée circulaire dans le sud de Bruxelles**. Départ à 10h30 du Fort-Jaco, terminus du tram 92, au 352 Vieille rue du Moulin à 1180 Uccle. **PN à Auderghem**, café «Le Bien Venu», place Edouard Pinoy 10. Tél. : 0489 51 77 93.
- 22 km – S – Chantal TELLIER** (0476 43 56 47 le soir entre 19h30 et 21h ou chantal.tellier[AT]cerclepegase.be). **Le Brabant Flamand de Heverlee à Louvain** (voir Articles d'intérêt général, p.12). RV à la gare de Bruxelles Central à 8h45. Billet WE pour Heverlee. Départ du train pour Louvain à 9h04, arrivée à Louvain à 9h49 et correspondance à Louvain à 9h57 (voie D direction Ottignies), arrivée à Heverlee à 10h02. Attention : le pilote attend le groupe à Heverlee. Retour en train de Louvain : h08, h21 et h33. Heverlee, Bovenlo, Linden, Kessel-Lo, Louvain.
- 26 21 km – M – Raymond KEGELS** (0475 24 55 58). **Boucle à Hekelgem**. RV à la place Rogier à 8h50 pour le bus De Lijn 214 en direction d'Alost (Aalst) à 9h06, arrivée à Hekelgem Zandtapijl à 10h07. Prairies et bois (zone humide), passage par Hekelgem, Affligem, Meldert et Hekelgem (parking aisé). **PN** dans un café à **Meldert**.

# ARTICLE(S) D'INTERET GENERAL

## L'abbaye de Parc

(en référence à la sortie du dimanche 19 novembre)



L'abbaye de Parc (en néerlandais : abdij van Park) est une abbaye de chanoines prémontrés située à Heverlee, en Belgique, près de Louvain. Elle est fondée en 1129 sur des terres données aux prémontrés de Laon par le duc de Brabant Godefroid le Barbu.

En 1789, l'abbaye fut fermée par les troupes de Joseph II, mais elle resta entre les mains des chanoines prémontrés. Les religieux furent chassés à nouveau en 1793, cette fois par le pouvoir révolutionnaire français. Avec l'indépendance de la Belgique de 1830 et la liberté religieuse garantie par la constitution du jeune pays, l'abbaye put revivre. Les religieux poursuivirent leur ministère dans les paroisses des environs. L'abbaye participa en outre au mouvement missionnaire du XIXe siècle, comme au Brésil en 1894.

Source : Wikipedia, texte recueilli par Chantal TELLIER

## Jean-Paul Kauffmann : Marcher... mais pourquoi ?

« L'art de voyager repose en grande partie sur la déception, l'échec et la crainte inavouée d'atteindre le but. A l'assouvissement de ses désirs, le voyageur préférera toujours le manque, la part insaisissable qu'il pourra combler à sa guise. Le touriste, qui se contente de ce qu'il voit, ne connaît pas la frustration. »



Grand reporter et écrivain, JPK est né en 1944 en Mayenne et a passé une grande partie de son enfance en Bretagne. La branche paternelle de sa famille est originaire de l'Est de la France et c'est son attachement à cette région qui le pousse à entreprendre de remonter, à pied, le cours de la Marne. Il part, fin août, de Charenton,

confluent de la Marne et de la Seine, pour rejoindre, environ deux mois plus tard, les sources de la Marne à Balesmes, sur le plateau de Langres.

Est-ce son expérience d'otage qui lui a donné ce goût d'exploration littéraire des endroits reculés ? La traumatisante expérience qu'il y a vécue ? Être plus d'une fois contraint de « voyager » enroulé dans un tapis d'Orient où l'asphyxie l'amenait jusqu'à perdre connaissance, l'incite en tous cas à approfondir sa réflexion, tout en marquant fortement sa vie. Nombre de ses publications évoquent en effet des lieux peu fréquentés (*La chambre noire de Longwood : le voyage à Sainte Hélène* où il séjourne quelques semaines dans la maison occupée par Napoléon en exil et y décrit la fin de sa vie), ou les aspects les plus secrets d'endroits plus « touristiques » (*Venise à double tour* où, durant plusieurs mois, il arpente les ruelles de la cité flottante avec l'idée de pénétrer dans une quarantaine d'églises fermées au public).



Remonter la Marne, à pied, le programme peut sembler modeste comparé à celui des Pèlerins de St Jacques de Compostelle, mais il est, tout comme ce célèbre chemin, l'occasion pour JPK de s'intéresser à tout : la géographie, la botanique, l'économie, l'urbanisme de ce cours d'eau et des villes qu'il traverse. Dans un récit chronologique de son voyage, morceaux choisis et probablement réécrits de son journal de bord, il note l'état d'abandon dans lequel se trouvent bien des villages, une fois dépassée l'opulente Champagne, au rôle que ce cours d'eau a pu jouer dans l'Histoire de France, aux écrivains ou hommes politiques qui ont vécu ou écrit sur ses rives (notre Simenon national y situe un de ses « Maigret » : *Le Charretier de la Providence*).

Sans oublier ses habitants d'aujourd'hui, au-devant desquels il tente d'aller quand il parvient à vaincre la méfiance spontanée qu'il inspire bien souvent, avec son allure de vagabond. Cela donne alors quelques beaux récits de rencontre, où l'on entend la voix humble et sincère d'un homme qui essaie de partager avec ses contemporains ce qu'il voit, comprend, apprécie ou craint de ce monde qui, tel le fleuve, est toujours le même et toujours autre.

Agnès DE GOUY

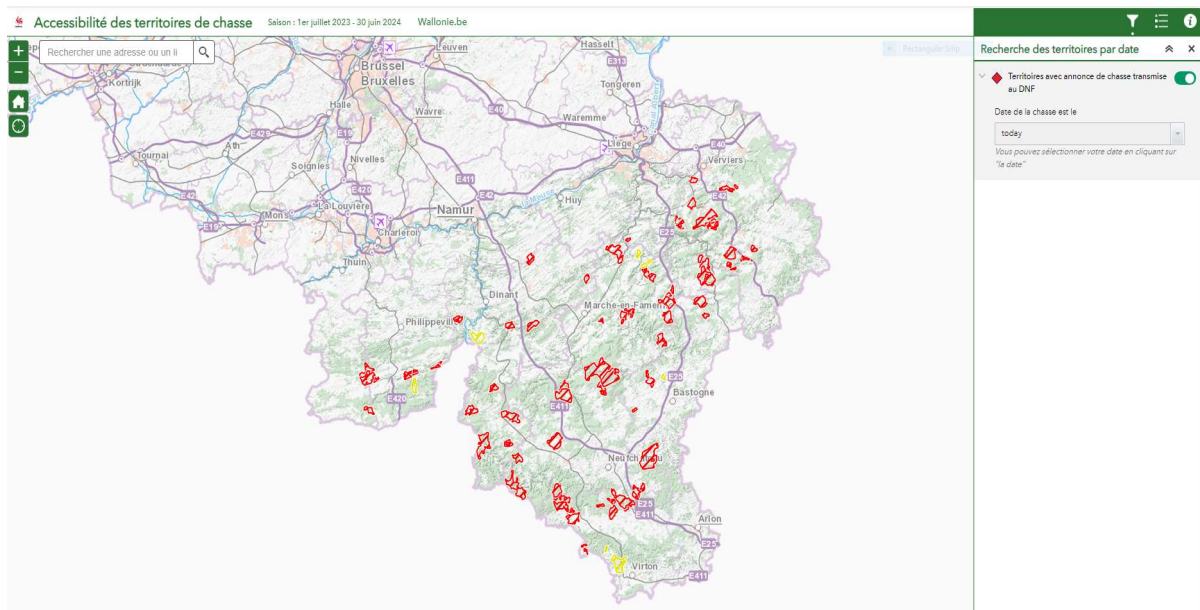
Sources : site web du festival international du livre et du film « Étonnants voyageurs », site web Babelio « Remonter la Marne – contribution d'Andras » (30 avril 2018), Wikipedia.

## La chasse est ouverte

La Région Wallonne vient d'éditer le site public en ligne **ChasseOnWeb**.

ChasseOnWeb est une application cartographique qui répertorie les territoires de chasse et les dates des battues en Wallonie. Son objectif est de permettre à tous les usagers de la forêt de cohabiter plus sereinement.

### [Accessibilité des territoires de chasse \(wallonie.be\)](https://www.wallonie.be/ChasseOnWeb)



Source: [ChasseOnWeb : un nouvel outil pour tous les usagers de la forêt \(wallonie.be\)](https://www.wallonie.be/ChasseOnWeb)

## CARNET NOIR

Nous avons la tristesse de vous annoncer le décès de **Madame Georgette POOT**, membre de notre cercle et participante aux activités durant de nombreuses années. Le Comité adresse ses sincères condoléances et sa sympathie aux membres de sa famille.

# PETITES ANNONCES

## Vente de deux bouteilles thermos



Thermos de 75cl totalement neuves (une grise et une bordeaux), d'un poids léger et facile à installer dans un sac à dos.

Plus adaptées à des boissons chaudes.

Le nec plus ultra : le gobelet se visse par-dessus le bouchon qu'on ouvre par simple pression sur le centre, ce qui permet de conserver la température du breuvage!

Prix : **15€/pc**

Contact : Yves Thierry, 0477 33 03 43

## Tricycle électrique

Marque ÉVASION

Comme neuf : 30 Km

Batterie autonomie : 60 Km

Assistance électrique 5 niveaux

Dérailleur 7 vitesses

Feux arrière clignotant

Prix : **2 500€**

Contact : Fernando Marques

Tel : 0486 15 38 07





# CERCLE PEGASE asbl

Promenades, marches, randonnées, cyclotourisme, activités culturelles, WE, WE prolongés et séjours en Belgique et à l'étranger.

<https://www.cerclepegase.be>

## SUIVEZ-NOUS



<https://www.facebook.com/cerclepegase>



<https://www.youtube.com/c/CerclepegaseBerandonnees>